

金螳螂 | 千年姑苏城 风雅桃花坞



在苏州这座充满历史底蕴和文化气息的城市中，在古城西北部是一片集历史文化、自然风光与人文情怀于一体的区域，自古以来便是文人墨客心中的诗意之地。

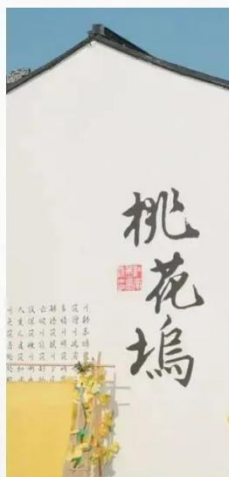


古城保护更新

千里寻根第一站 風雅 此心安处即姑苏

FIRST STOP

姑苏文遗精髓
城市更新探索



唐寅
唐寅

桃花庵歌
桃花坞里桃花庵，
桃花庵里桃花仙。
桃花仙人种桃树，
又摘桃花换酒钱。



《姑苏繁华图》局部



桃花坞历史文化片区

这就是桃花坞，既是风流才子唐伯虎的出生地，在这里写下了“桃花坞里桃花庵，桃花庵里桃花仙，桃花仙人种桃树，又折桃枝当酒钱”如此洒脱不羁的诗句。

这里更是一代代苏州人魂牵梦绕的精神家园，“千里寻根第一站，此心安处即姑苏”。

古城更新探索

姑蘇文遺精髓

風雅



粉墙黛瓦、庭院深深、临水而居，这里的建筑风格、人文氛围和历史变迁都让人流连忘返，仿佛置身于一幅美丽的江南水乡画卷中。

早在明清时期，桃花坞历史文化片区就是苏州传统手工业重要的生产地和聚集地，是最初的文化与创意、设计与产业融合发展的典范。

桃花坞片区占苏州古城区的八分之一，历史特征众多，脉络丰富，与之相关的名人贤士不胜枚举，大量文保、控保和历史建筑汇聚于此，同时片区内拥有多项世界级、国家级、省市级的非物质文化遗产，因此如何去保护、发掘、传承和发展就显得尤为重要。

WOODCUT
NEW YEAR PICTURES

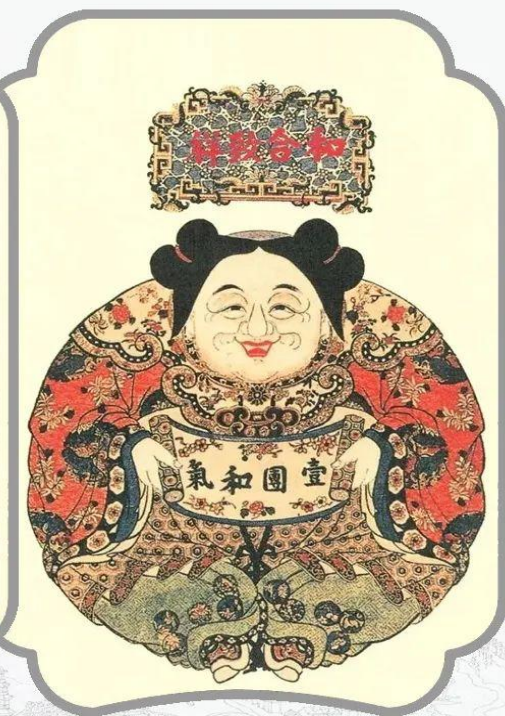
WOODCUT
NEW YEAR PICTURES



苏州桃花坞木刻年画 一团和气

国家级非物质文化遗产项目

WOODCUT NEW YEAR PICTURES



真诚相待 笑容可掬

圆则满 满则圆



藝術和歷史的 璀璨交汇



桃花坞美术馆仿佛一颗璀璨的明珠，散发着独特的艺术光芒，它巧妙融合了传统与现代的设计元素，既保留了江南水乡建筑的精致和典雅，又融入了现代建筑的简约与大气。



金螳螂负责设计和施工桃花坞美术馆、方志馆。

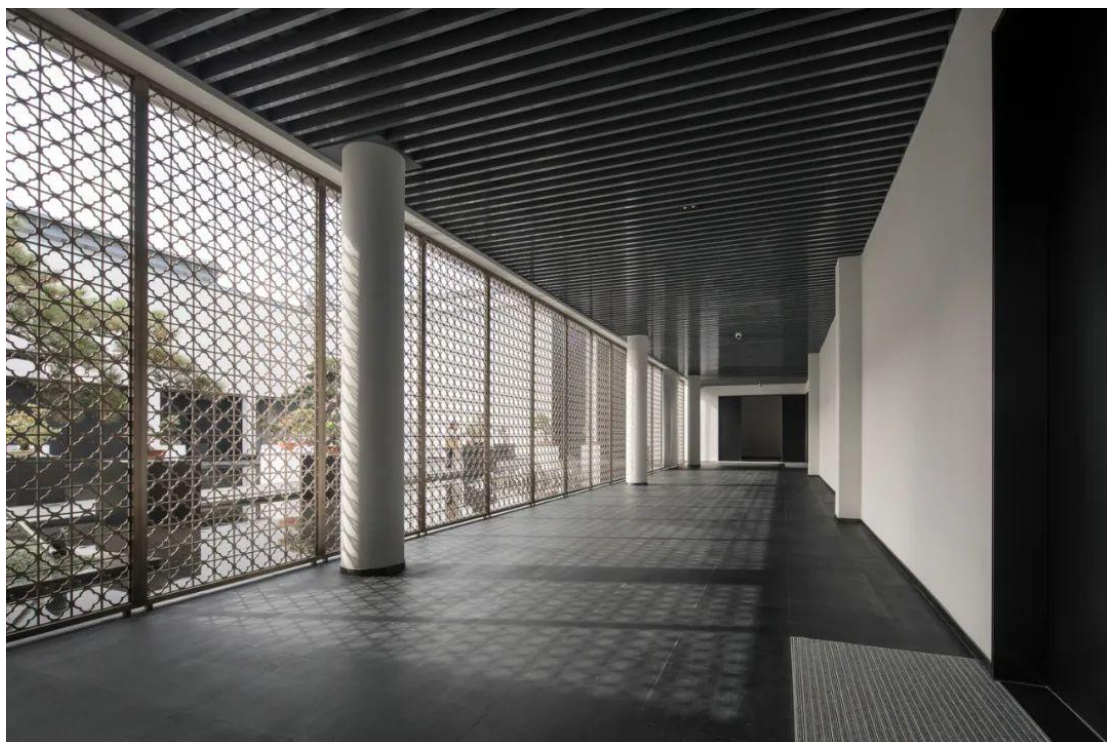
美术馆宛如一座静谧的艺术城堡，在阳光的照耀下熠熠生辉，简洁流畅的线条和古色古香的装饰相得益彰，仿佛在诉说着岁月的故事。

设计以“遥看一坞桃花红，许是吴派墨砚池”为理念，建筑设计保持现有形体格局与城市肌理，化零为整，形成完整的室内展陈空间。





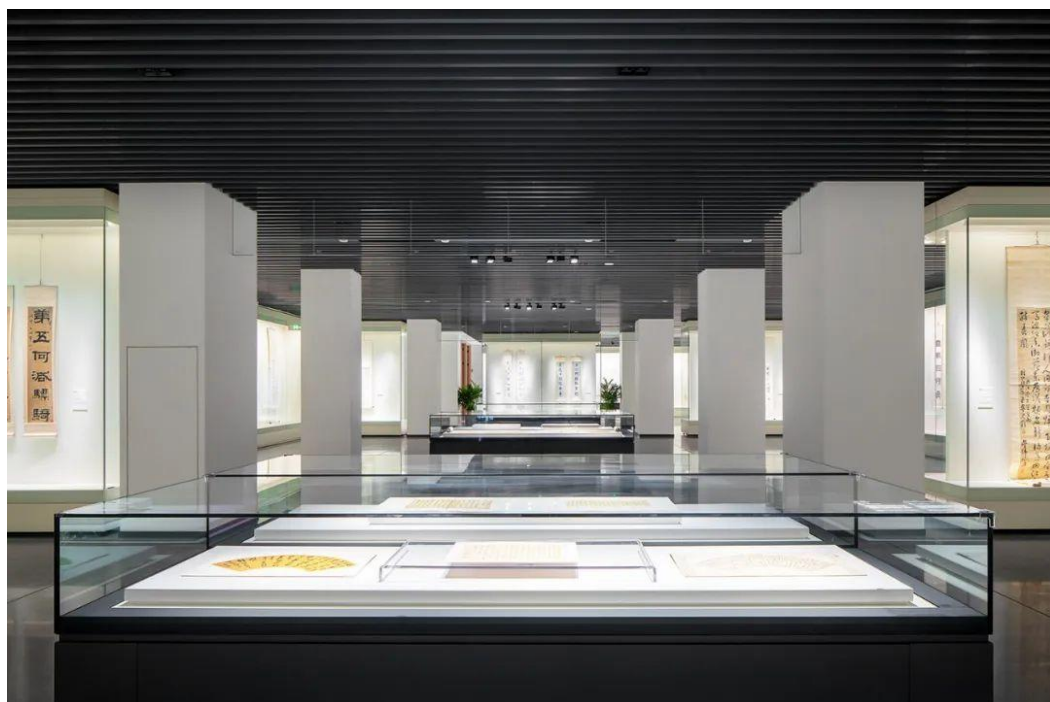
外立面改造上，以吴门画派素雅风格意向为主，内庭水院以朴素雅致的风格进行改造，增加静水和松树意向，增添了庭院景致。美术馆的窗户巧妙结合了传统窗棂和现代玻璃，既保证了室内的采光效果，又增添了几分古典韵味。



设计还充分考虑将沿街面进行改造，加宽人行范围，增加江南屋面意象景墙，高低形成可行可游可坐的怡人街道空间，同时沿街面形成长卷，成为一个城市艺术家具，提升建筑在周边街区中的标志性。

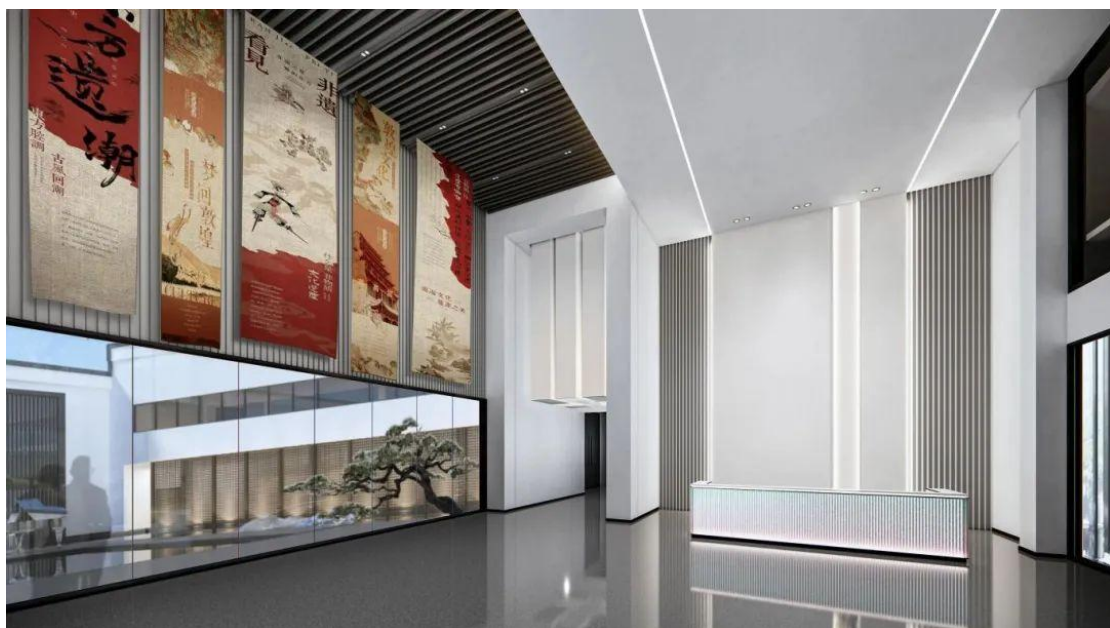


美术馆以建筑为载体，在室内空间延展、重组，诠释其所构成的涵义，从中植入文化及地域的多样化元素。基于对现有建筑空间和功能进行优化调整，扩建展示区域，室内将各展示空间联通，封闭部分天井庭院，扩大展陈面积，形成整体大型展陈空间。

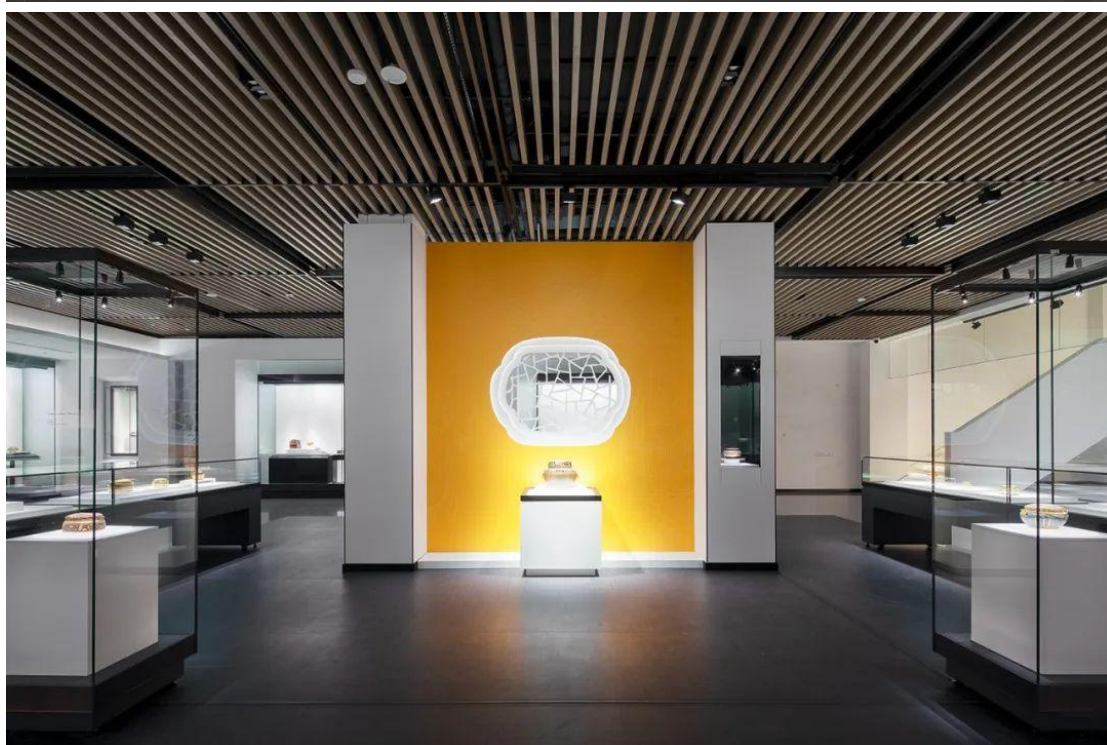


门厅墙面大面积使用白色天然大理石，使得整个空间纯净空灵，给人以遐想；地面用灰色水磨石铺满，既有仿古砖的色系，又有现代材质的细腻质感，体现了古代和现代交错融合。吧台用色提炼了桃树的绿叶和花瓣的桃红色，展示了桃花坞的地域特征，起到画龙点睛之笔。大厅的唐伯虎印章大型吊灯让整个空间充满浓厚的文化气息。





二层展厅在空间上保留了苏式建筑的坡屋顶，顶面置入一些仿木条铝板，用现代手法演示中式梁柱关系，既有中式韵味又呈现出现代空间。整个建筑点成线，线成面，面成体块，运用奇思妙想创造出一方独具美学魅力的新天地。



透过茶室玻璃，外面是中式园林的设计小景，内外呼应，中庭水院则是美术馆的视觉中心，素朴雅致，黑白灰色系让人置身于苏州的粉墙黛瓦之中，几棵松树的植入使宁静的空间又多了一些生机和一份意境。



在这里，你可以尽情领略艺术的魅力，感受文化的熏陶，享受一段难忘的艺术之旅。

新中式

大道至简

風雅



国有史，地有志，地方志是一个地方的灵魂和瑰宝。



国家方志馆江南分馆（苏州市方志馆）落户桃花坞，将推动该片区文旅的深度融合，设计充分挖掘桃花坞的文化内涵，通过现代手法将江南建筑的内敛、纯净融入空间，营造一个苏式生活的精神家园。





方志馆的设计以苏州博物馆为蓝本，公区通过大面积的设计留白及简练的线条营造出新中式的精神核心，暖色木饰面的穿插运用增加空间的温度感和品质感。





通过运用连接、延伸、开放的设计语言，融合“新”与“旧”，“人文”与“自然”，使得整个场馆内涵更加丰富。



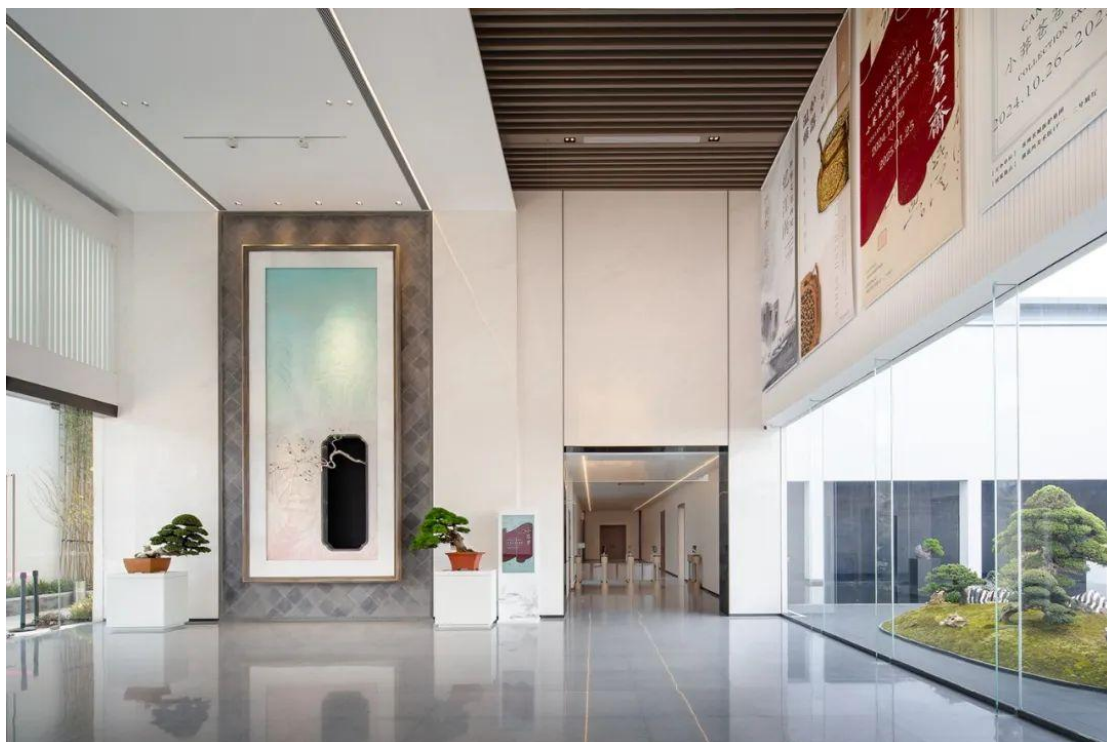
修舊如舊

煥發新生 



这些项目改造遇到共同的挑战是工期短、运输难、多专业交叉施工，项目团队结合周边情况，根据建筑自身特点，因地制宜制定方案，合理组织各专业进场时间和人员，协调好现场各专业流水施工，见缝插针，“咫尺之内再造乾坤”。

美术馆正门超高悬挑门厅雨棚，从最初对老旧门厅的拆除，到钢结构硬挑雨棚的设计与搭建，克服了无柱支撑的技术难题，挑出长度达 5.2 米，宽度为 12 米，高度还原了预期的装饰效果，让原有建筑焕发了新的生命力。



“一朝入姑苏，满眼是江南”，漫步桃花坞，你仿佛走进唐诗宋词中的梦里水乡，深厚的人文底蕴和丰富的历史背景，使其成为苏州不可多得的文化和旅游地标。



桃花坞片区的升级改造，是姑苏古城更新的有益探索和样本，为传统街区和建筑注入了新的活力和灵魂，让人真切感受到了时代变迁下的烟火人间，更展现了苏州传统文化、民俗在新时代下必将欣欣向荣、生机勃勃，继续诉说着属于苏州的风雅与传奇。

