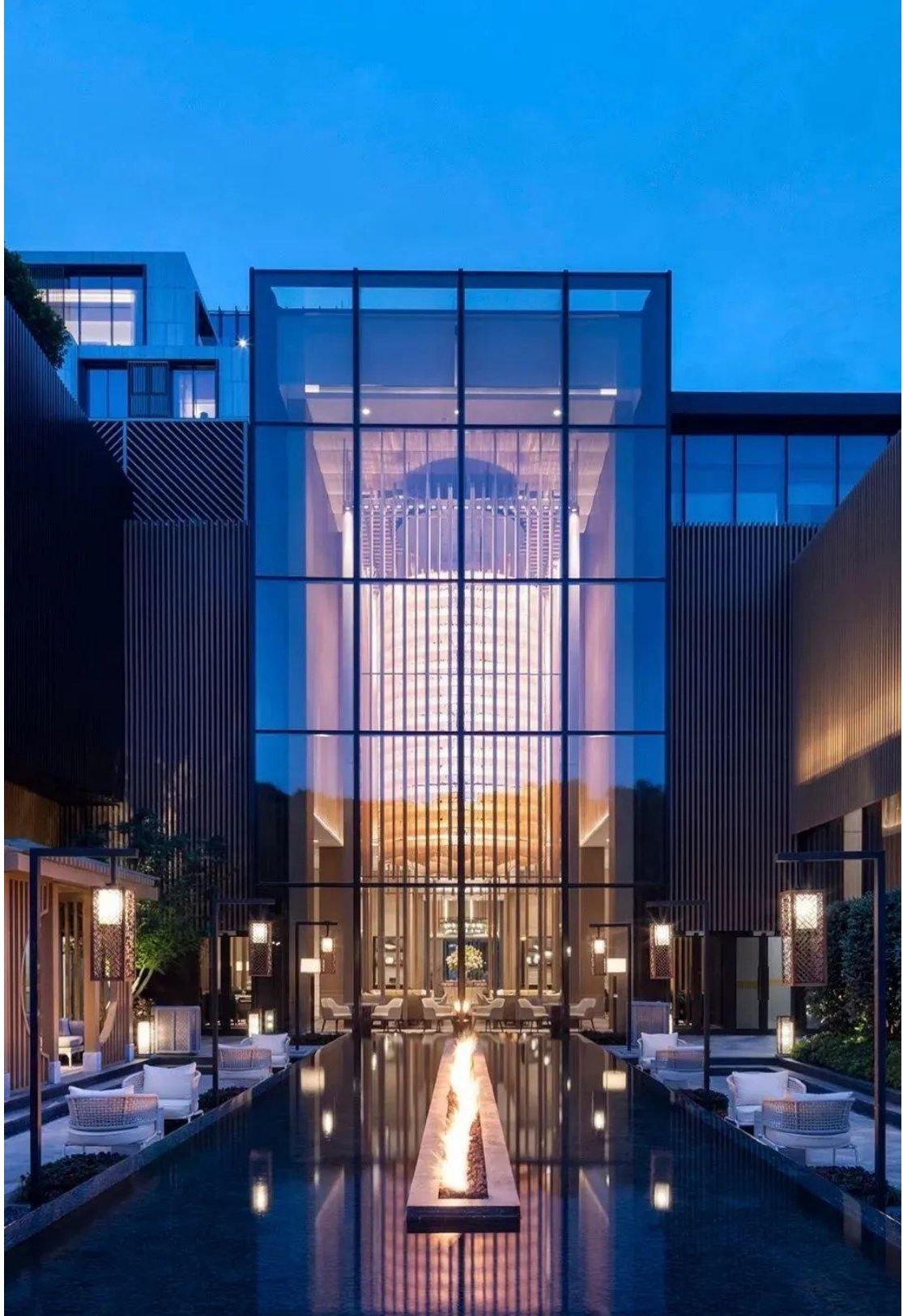
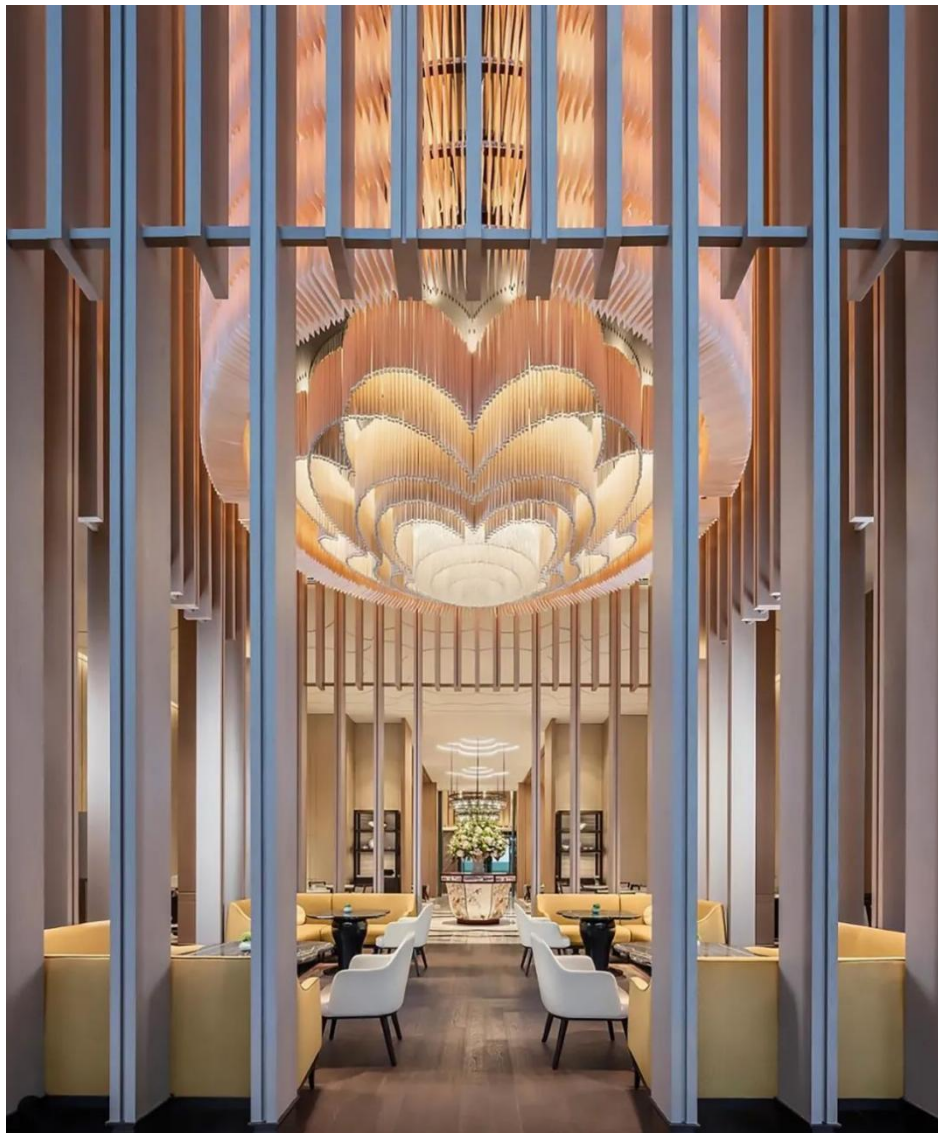


苏州柏悦酒店 金螳螂×HBA 重磅携手



从巴黎到东京，从悉尼到芝加哥，每一家柏悦酒店的建筑与室内设计均独具匠心，“大隐隐于市”的理念使酒店与当地文化交织融合，自成一一道美景。



PARK HYATT®

建筑与基地间应当有着某种经验上的联系，
一种形而上的联系，
一种诗意的连结。



苏州柏悦酒店建筑由 KPF 建筑师事务所打造，室内设计则由享誉全球的酒店设计顾问公司 HBA 操刀，顶尖的设计艺术携手为苏州创作出又一地标力作。



苏州就像一位优雅的江南女子，在历史长河中留下独特的韵味，有着 2500 多年悠久历史的苏州风景如画，探险家马可·波罗赞誉其为“东方威尼斯，石桥、古塔、古寺、亭台楼阁点缀其间其中，留存至今的拙政园等“苏州古典园林”被联合国教科文组织列入《世界遗产录》。

到姑蘇不游虎丘，
乃憾事也。

——《一半蘇州，在虎丘。》



千百年来，一句“天上天堂、地下苏杭”，更是写尽了人们对它的向往，在多少中国人的心目中，它是繁花似锦的红尘富贵风流地，亦是温柔恬静的小桥流水百姓家。

“天上天堂，地上苏杭”
——宋代范成大《吴郡志》



▶ 苏州博物馆，苏州北寺塔，苏州山塘街

苏州城内水网密集，湖塘相通、河溪相连，可谓“无水不成园”，整个历史文化区域的水陆格局、建筑风貌，均受到严格保护，古遗迹“修旧如旧”，新建筑“新旧相融”。



▶ 苏州阳澄湖，苏州金鸡湖，苏州拙政园

外国专家对苏州印象最深刻的就是苏州的“美貌”：园林众多，绿树成荫，将传统与现代很好地笼罩在干净而安静的江南水域中。苏州，正是这样一个适合工作以及生活的城市。

01

建筑景观

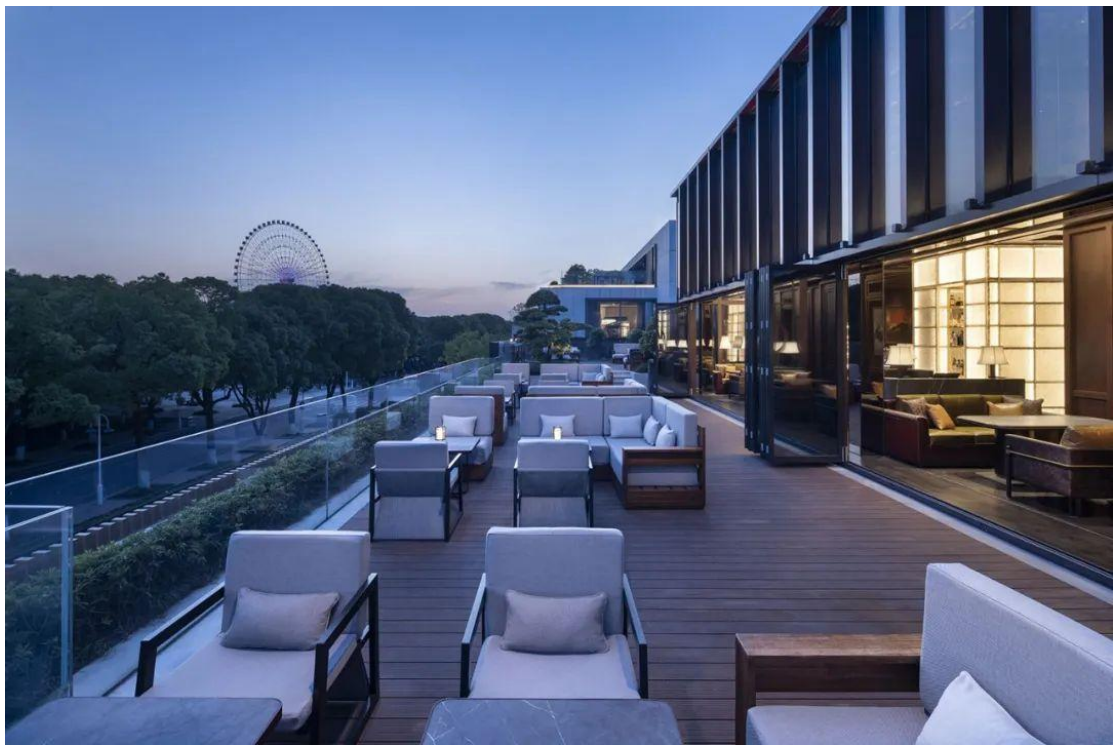
Landscape architecture



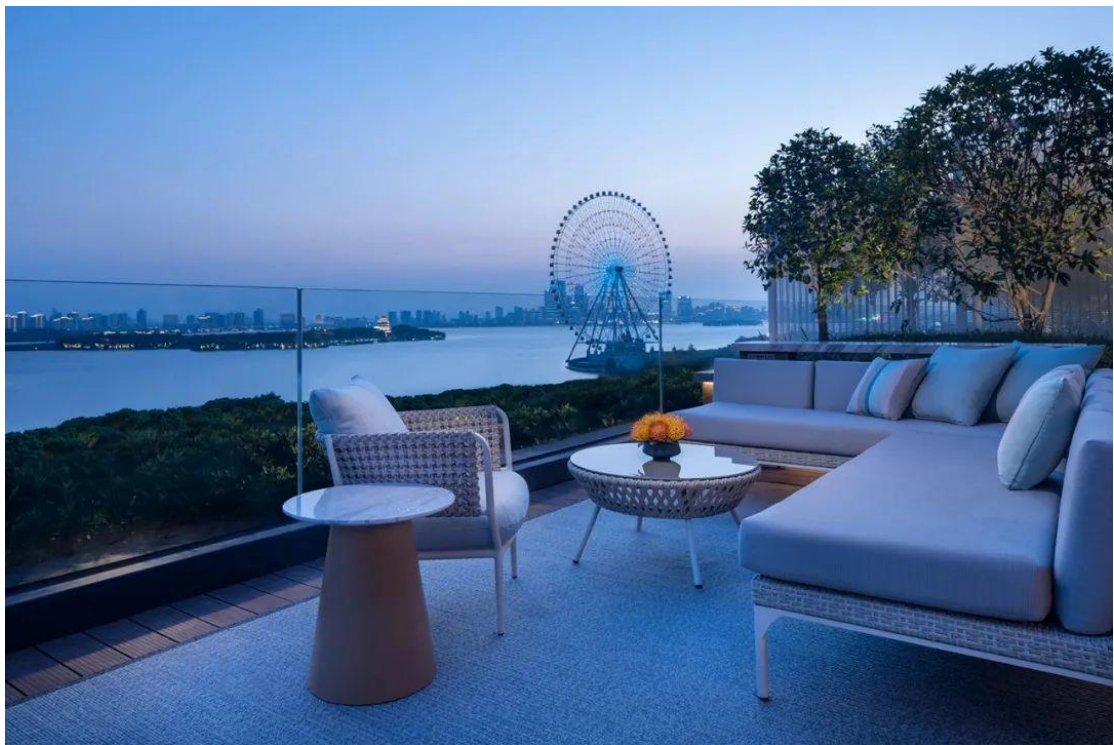
苏州，是历史给予东方文明的礼物，是中国人的‘鱼米之乡’。它将拙政园、环秀山庄等九座“苏州古典园林”写进《世界遗产录》，而如今，这座姑苏城已然 2500 岁，柏悦酒店承载着这样的文明厚度以崭新的面孔问世。



苏州柏悦酒店，坐落在被称为‘人间天堂’的金鸡湖畔，与苏州中心遥相对望，姑苏美景，一览无余。



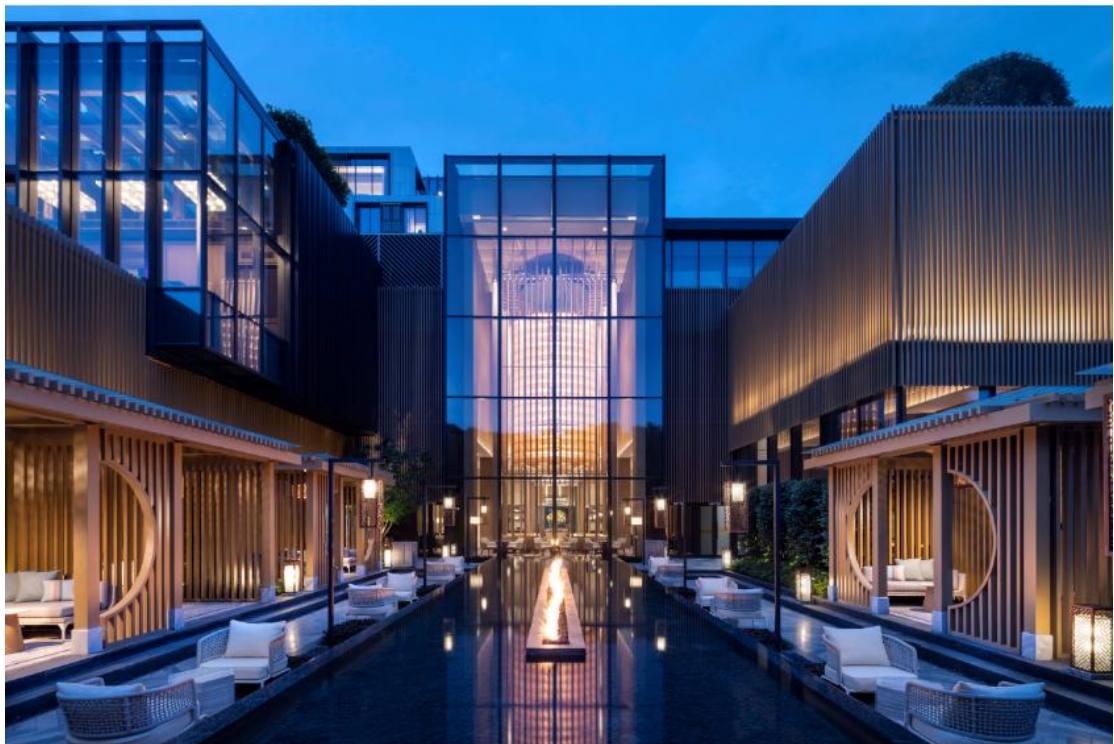
超高层建筑向来是 KPF 建筑师事务所的拿手好戏，但这一次，柏悦和 KPF 都不再比拼城市天际线，反倒以低调却不简单的阶梯形状建筑亮相，成为城市酒店中的“回归”。



除此之外，融合传统苏式府邸的优雅、匠心工艺和现代风尚于一身，为柏悦品牌和这座城市留下了精彩的一笔。



酒店入口





《史记·周本纪》中记载“周王朝有鸟、鱼有瑞”，自古鲤鱼便是祥瑞的象征，后以“鲤鱼跳龙门”喻中举、升官等幸事。换之当下，锦鲤成为一种象征，是自身的情感需求与自我实现的预言，转而形成更为积极的心态与力量。

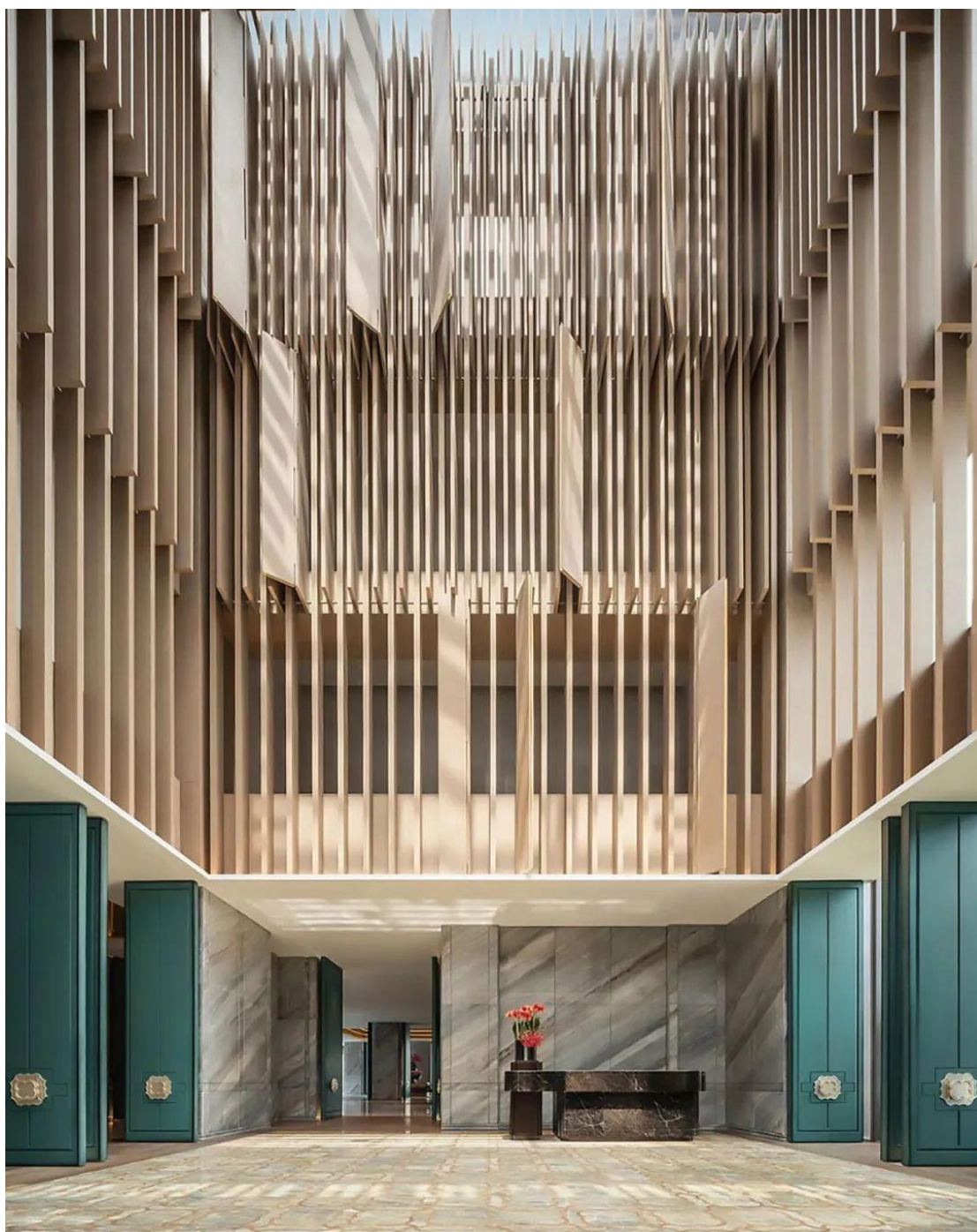


因此锦鲤池变成了酒店里重要的“装置”艺术，苏州柏悦酒店的锦鲤池中以红白为主调，体现出国人心中对美好未来的向往。

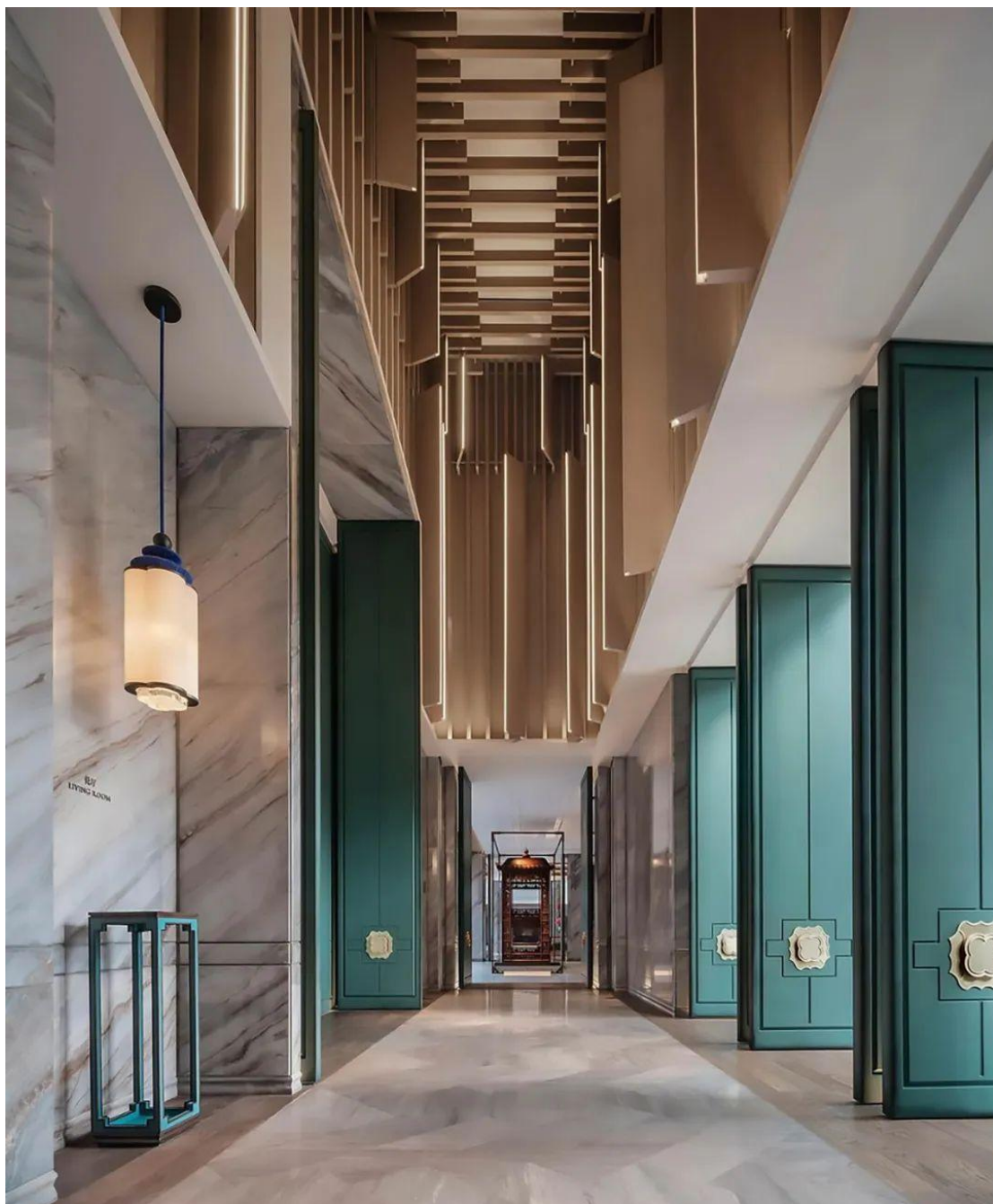
02

传统苏式府邸大厅

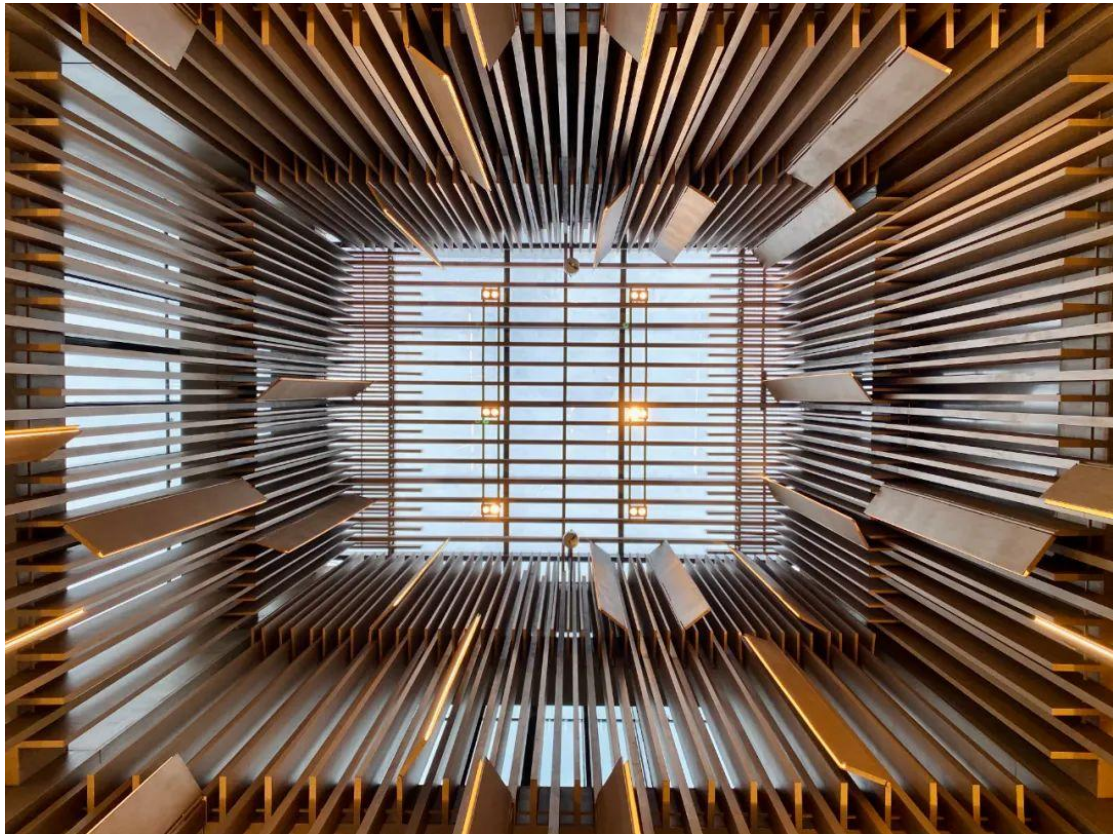
Residence hall



酒店室内空间设计理念源起于一座讲究品味的环球旅行家所拥有的湖畔苏式宅邸。HBA 通过充满活力的当代设计语言诠释了苏州古城的文化底蕴，打造出一座历史与现代感并存的苏式湖畔宅邸。

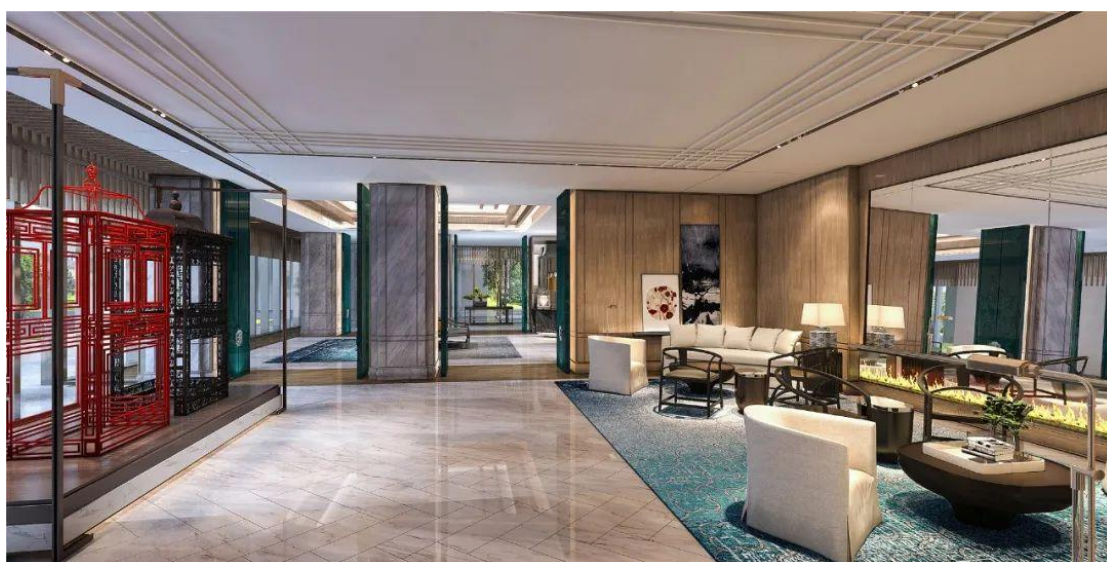


酒店摒弃了开阔空敞的传统大堂形式，代之以一系列氛围雅致的宅邸式迎宾前厅。客人由礼宾进入酒店，礼宾部又称天井，是古代屋主和客人们进入房屋的主要入口。16米高的半镂空木制屏风框架和窗格屏风为宾客还原了传统古宅天井的设计。





与传统的开放式酒店大堂不同，苏州柏悦酒店的大堂休息区如同传统苏式府邸的轿厅，当宾客步入酒店内部，即可欣赏到中庭水景。



酒店大堂休息区设以“官轿”和“喜轿”，寓意到此的皆达官显贵，以此体现身份之尊贵，也期冀落座于此，一生顺达。



中国风元素处处可见，前台悬挂的大幅山水画《水乡朝晖》出自中国著名艺术家杨明义，他的画作被许多名人及藏家收藏，包括美国纽约大都会博物馆、大英博物馆等等，受到国际艺术界的高度赞誉。

03

景观餐厅及酒吧

Landscape restaurants and bar

▶ 悦厅



“绝怜人境无车马，信有山林在市城。”对于苏州城的怜爱，历史上的文人墨客从未吝惜。



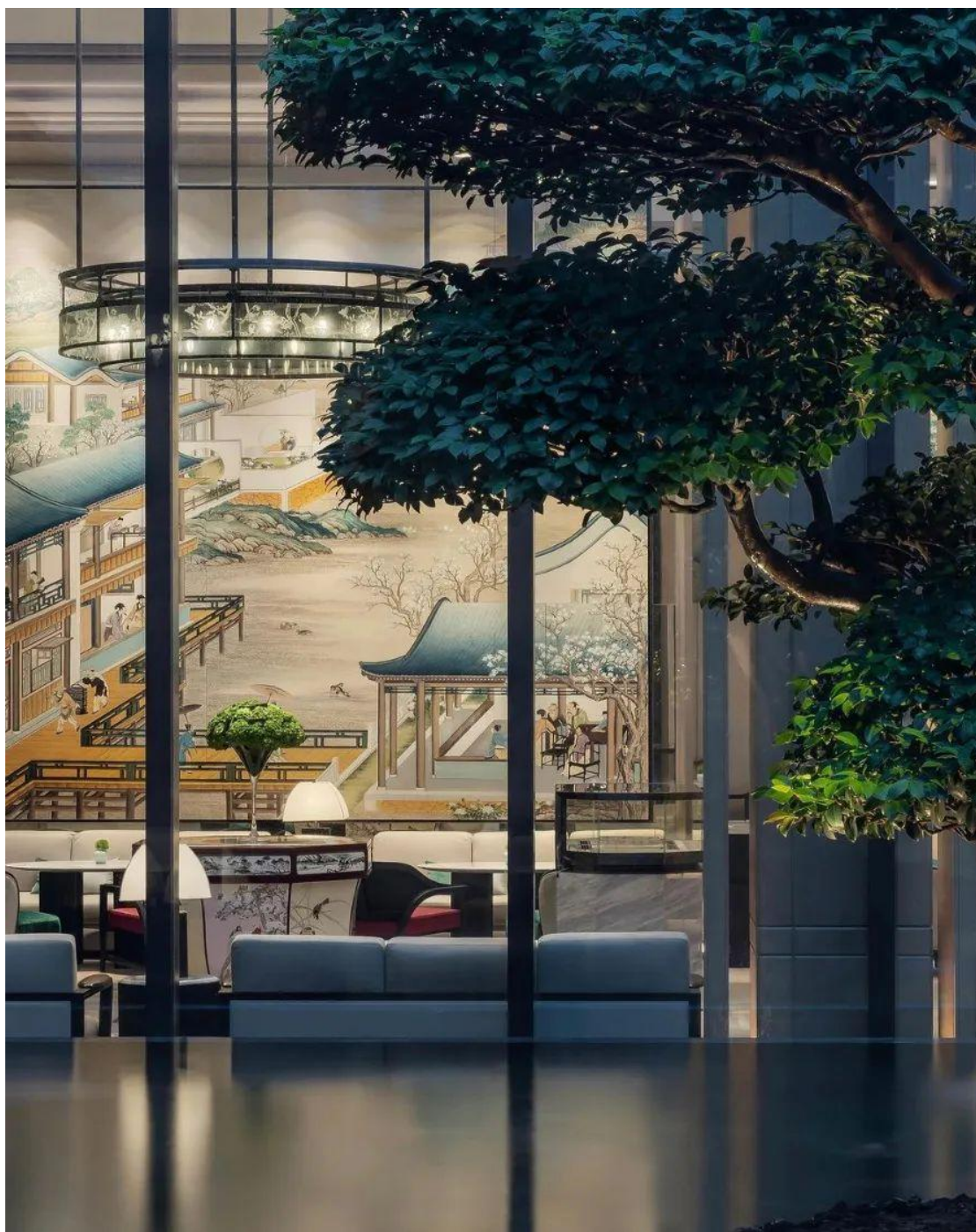
悦厅则沿袭古时苏州宅邸中女厅的设计，装点着手绘壁画，散发出女性的柔美之感，而另外一个用餐区也同样惊艳迷人——精致的海棠花吊灯点缀其间。



悦厅墙面上的《雍正十二月行乐图》原作是清朝宫廷画家郎世宁所创作，记录雍正皇帝日常生活，按春、夏、秋、冬四季 12 个月的顺序排列，目前收藏在故宫博物馆。



“四月流觞”与“腊月赏雪”这两组临摹画作以混合材料构图刻画出尊贵庭院中的雅致生活小插曲。通过工笔画表现出精致细节，并带精美的苏州风格刺绣。



分别为正月观灯、二月踏青、三月赏桃、四月流觞、五月竞舟、六月纳凉、七月乞巧、八月赏月、九月赏菊、十月画像、十一月参禅和腊月赏雪。

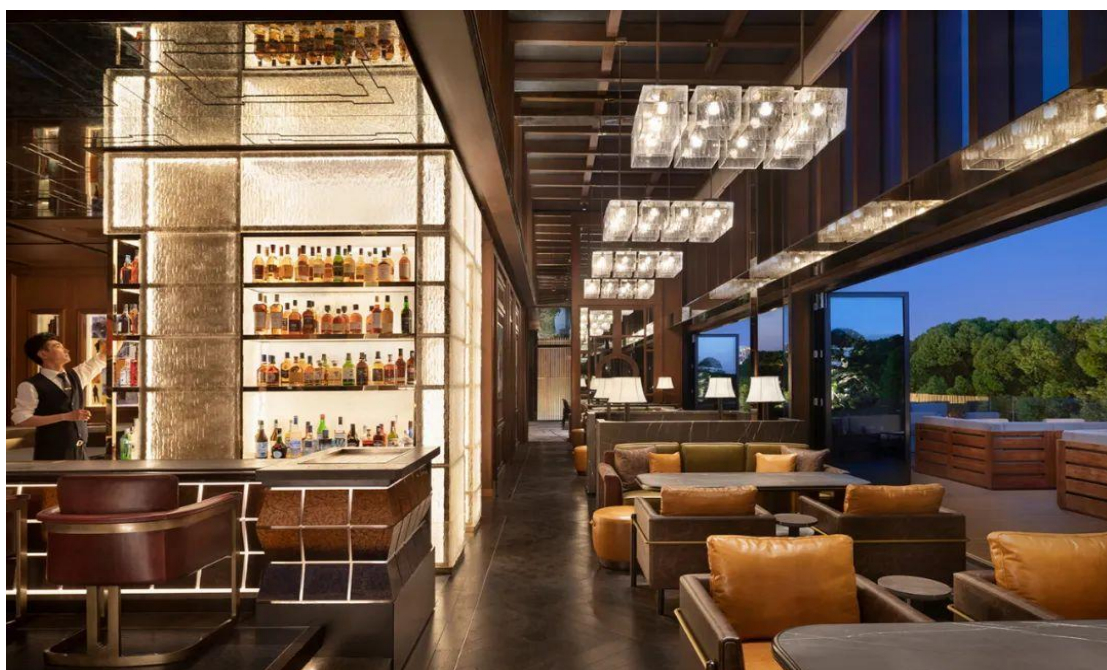


以当代的手法将传统文化加以焕新，才能在当下衍生出最大的价值。不同的材质使整体明亮的色调达到平衡，丰富了酒店的空间层次感。十字海棠花纹地毯、连廊式天花板、淡蓝色大理石地板和苏州园林图案的地面拼花相得益彰。

▶ 悦阁



位于酒店二层的悦阁是一间装饰摩登现代化的酒吧，经由一个隐蔽入口走进酒吧风格的悦阁，满室的深色皮革装饰营造出撩人的氛围。



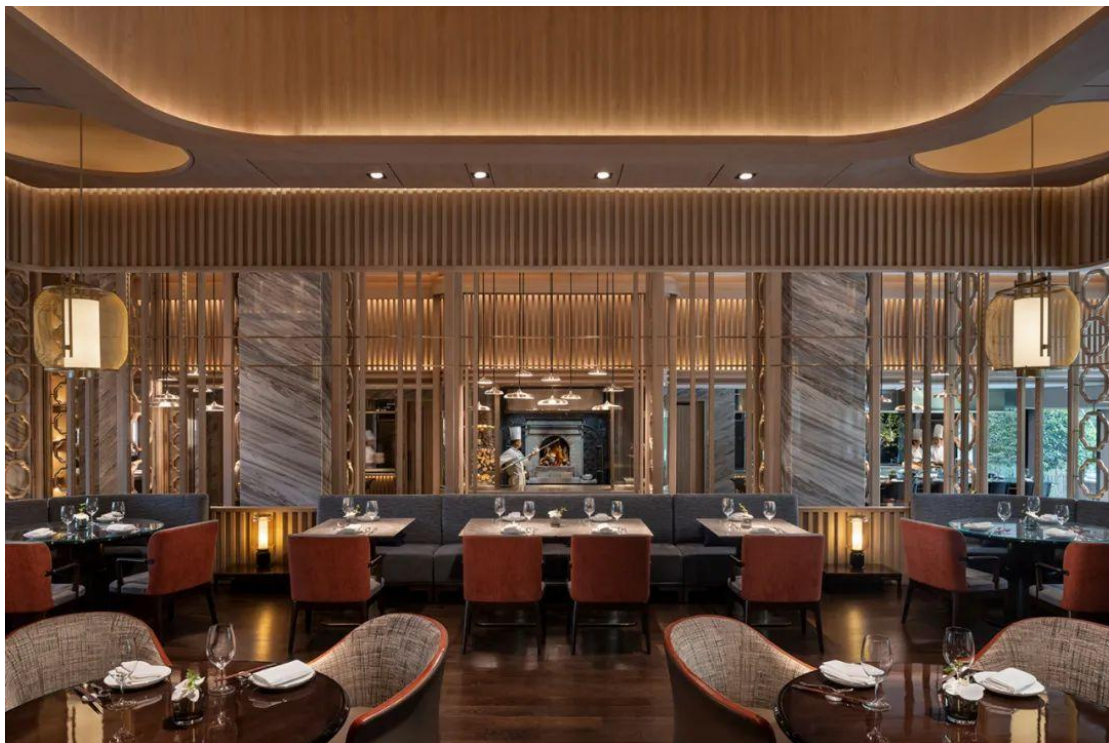
悦阁将“从头至尾”全新概念融入牛扒馆的菜品设计之中，旨在让宾客能品尝牛不同部位的美味。



除此之外，主厨也精选了品质上乘的海鲜美馔供宾客选择，餐后还有各色经典甜点供食客品尝，悦阁的酒水单也经过精心构思，囊括了来自最著名酿酒地区的葡萄酒、经典鸡尾酒以及精选威士忌，晚上八点后现场 DJ 还将为您带来听觉享受。

► 西洲轩

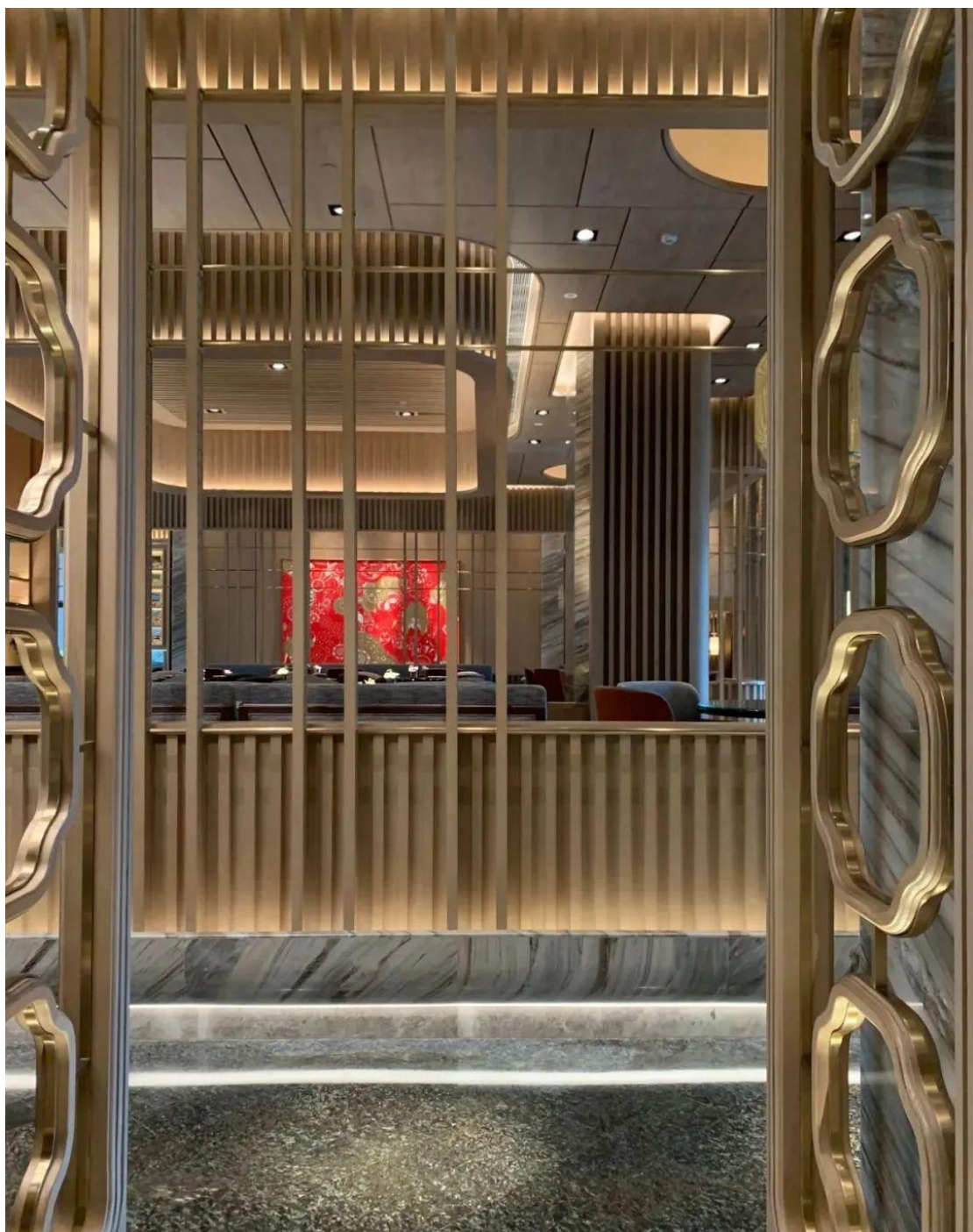




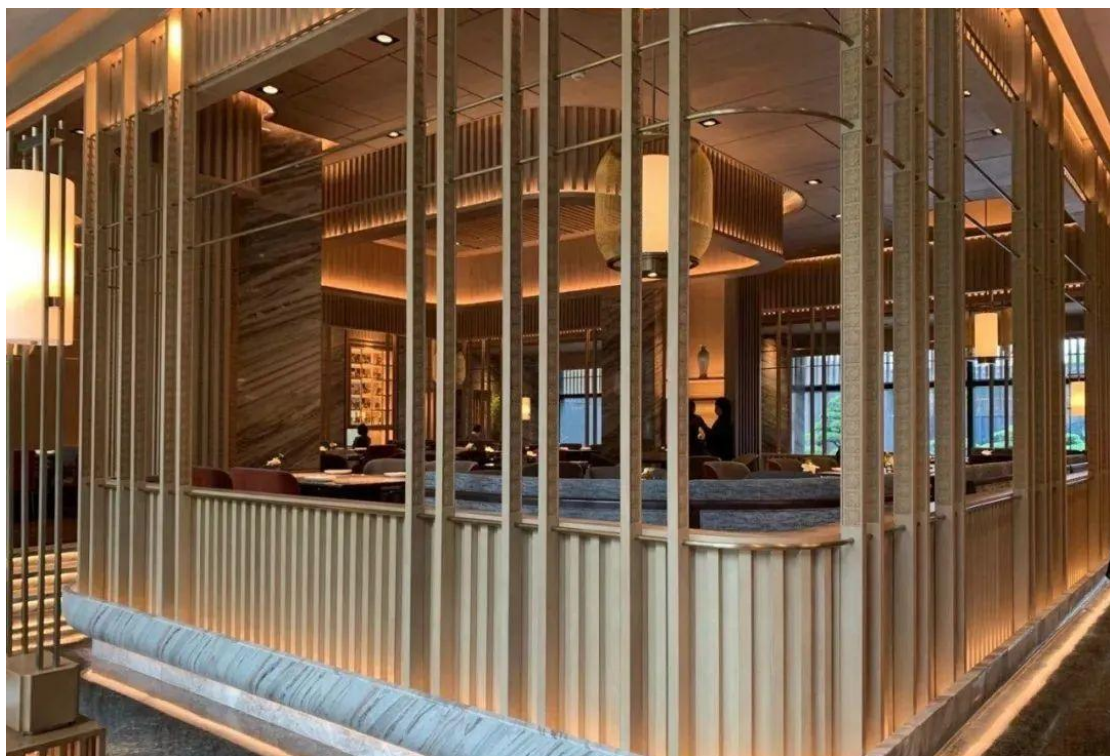
倘若坐在窗边，便可察觉窗外盎然的生机与生命力，锦鲤池与树木共生共长，似乎可窥见古人大隐于世的淡泊，游走于自然的诗情画意之中。



黑珍珠一钻餐厅西洲轩主打淮扬菜系，拥有可容纳 208 人用餐的大厅及四间独立包房。



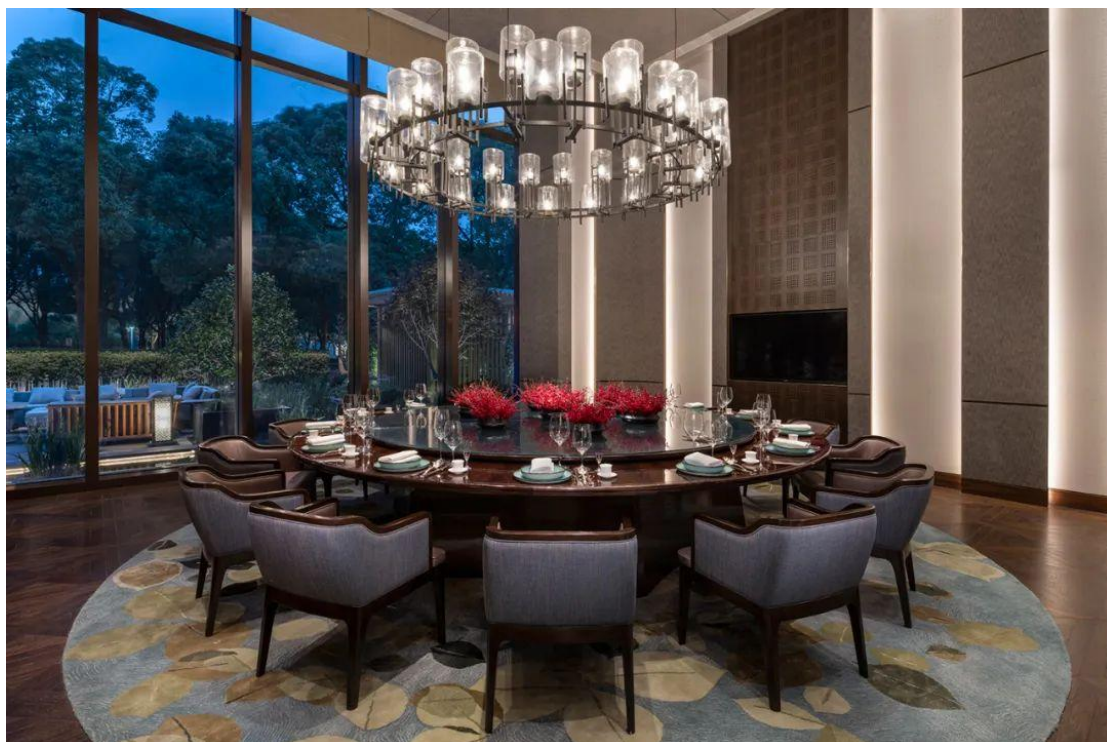
餐厅命名方式延用了凯悦酒店集团以路名为中餐厅命名的特色。



餐厅延续海棠的花元素，镂空的窗格有了海棠的点缀，将空间氛围覆盖上一层生动的意境。



“前轩庭海棠六七株，扶疏摇曳，皆百余年物”，海棠枝条茂密重叠、花儿竞相开放，花团似锦，莺歌蝶舞，绚丽夺目，似云霞万朵。



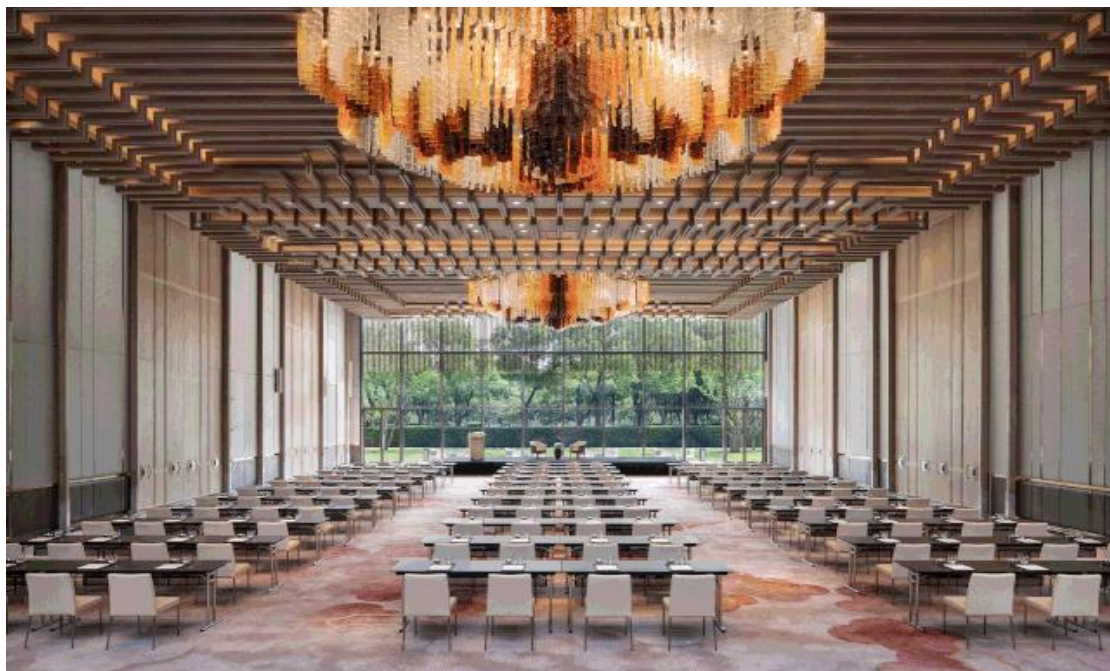
从传统苏式早餐到经典淮扬美味，西洲轩为到来的美食悦享家们一一呈献。宾客在享用美食的同时亦可临窗而坐欣赏雅致的中庭水景。

04

宴会厅

The banquet hall

法国诗人吉尔维克曾说，工匠是为这个充满现代景致的世界安排一个完美秩序，使万千事物各落其位，其中也包括把“人”适当地安置其中。



大宴会厅亦遵循某种秩序，在前厅与主厅的组合下气势恢宏，如同一对形影不离的鸳鸯，为宴会厅赋予了美好的寓意。



金鸡厅

300 平方米的金鸡厅延续了宴会厅的双前厅设计，前厅宛如一片冬日的竹林，与金鸡湖畔的自然景观相互呼应，而主厅在宁静之余，则透露着一种古典优雅。



大宴会厅

05

雅致客房

A refined home away from home

时间是希望、改变的可能，空间是独立、自由的象征。奢侈便是关乎两者：时间与空间。而柏悦，就是重新定义奢华。





套房

苏州柏悦酒店拥有 178 间雅致客房，包含 19 间套房，面积从 50 平方米到 173 平方米不等，居住者可以在每间客房中以各具特色的视角将金鸡湖美景尽收眼底。





客房设计从苏州传统宅邸中卧室直通廊台的建筑布局中汲取灵感，打造出一个半私密式“悦亭”，廊内的起居和用餐/书房区皆有美景相伴，令人仿佛置身户外，融入自然。

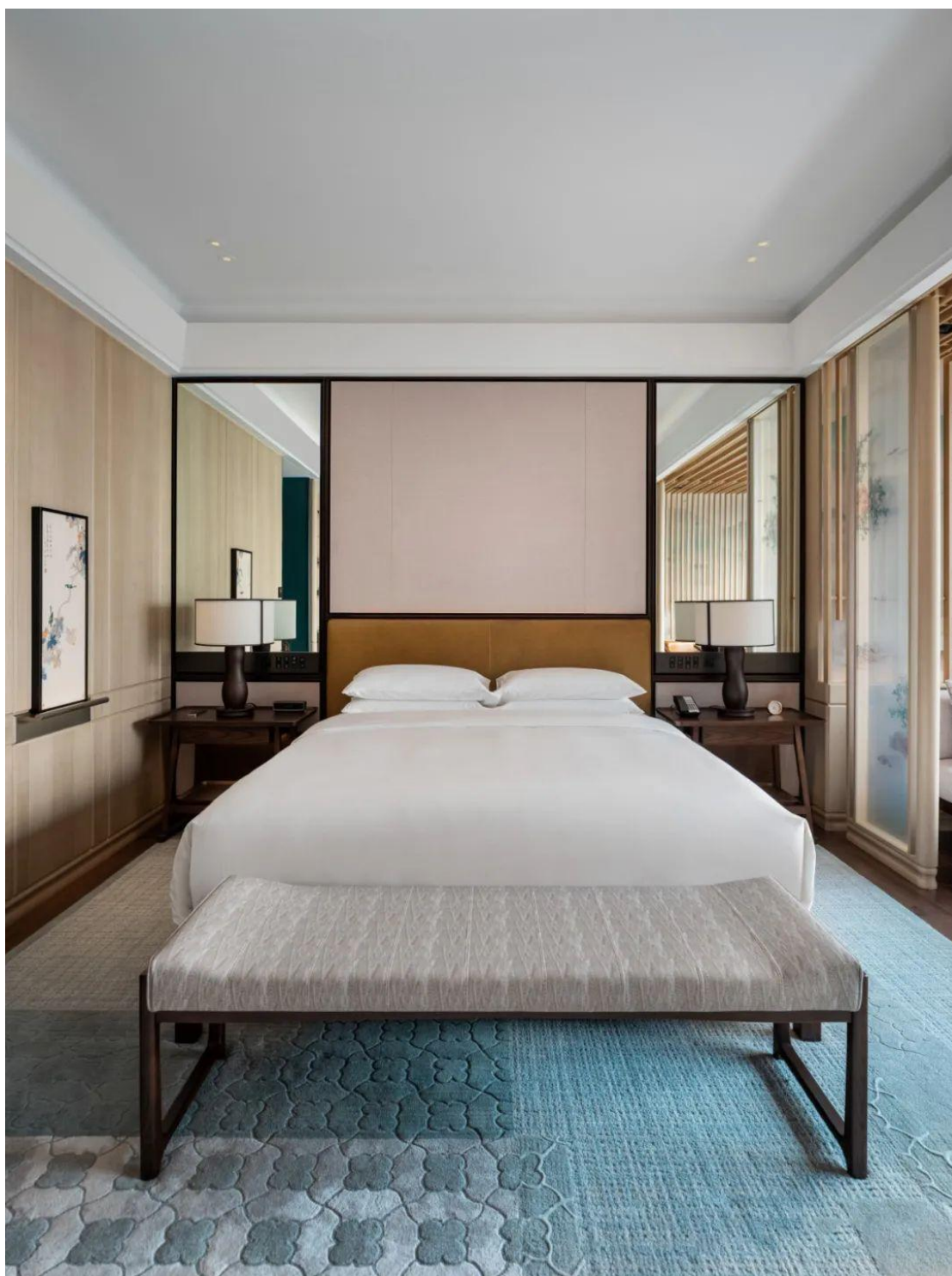


大床房



套房

于时间而言，苏州是娴雅静好的，流水缓缓，静静地描画着江南城市的绰约风姿。客房按照功能区域分隔，房内的一系列物品都有着传统古典元素与现代美学结合的身影。



步入走廊，现代艺术作品和家居陈设让宾客感受到如家般的舒适。设计师将代表苏州遗产的传统元素融入客房现代化简约设计之中，将中国美学展现得淋漓尽致。



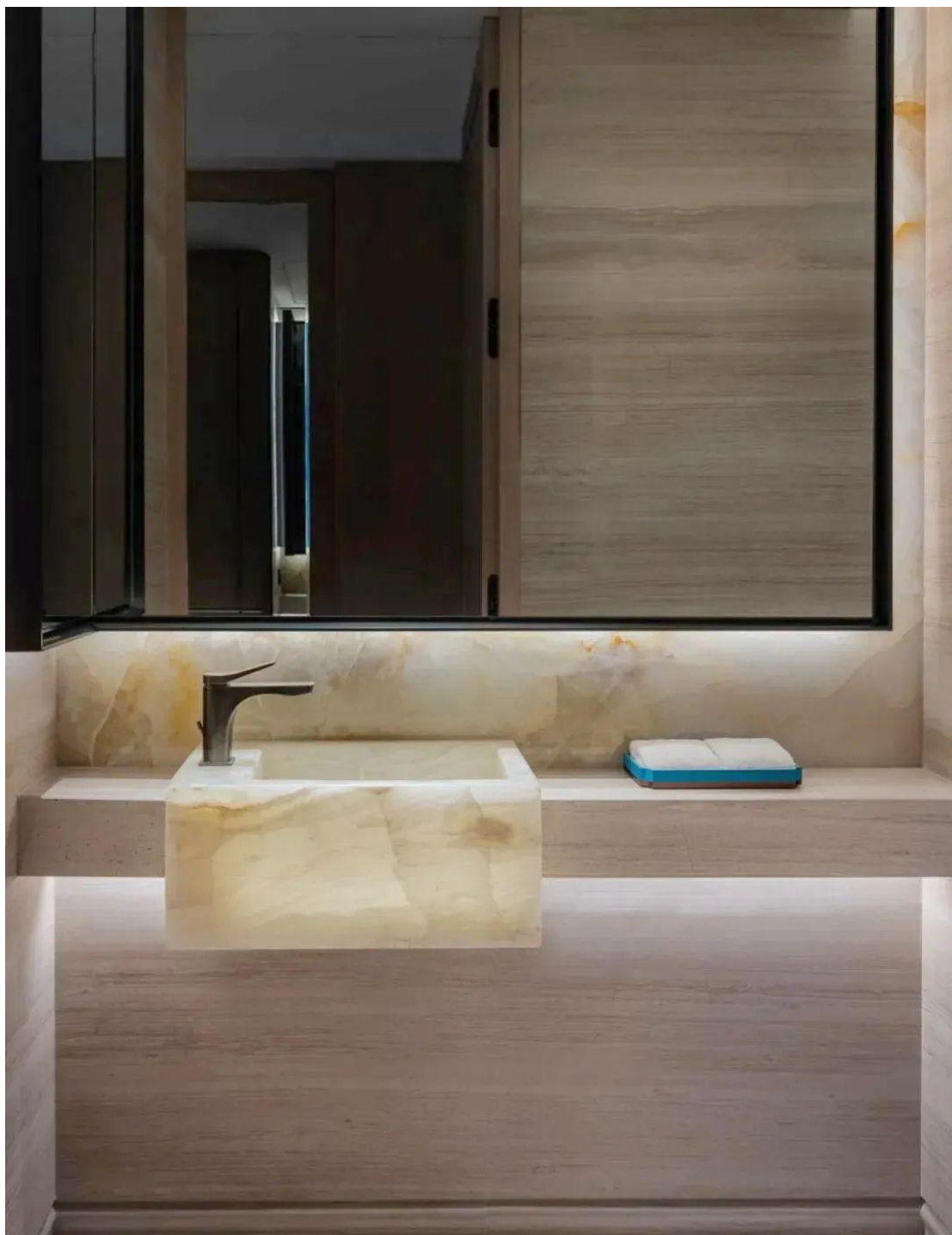
房间中的屏风给人以温润恬淡，使房间与江南水乡的烟雨朦胧更加契合，客人卧在屏风后如归隐般平静。



而它的创作幕后可谓‘艰难’，历经四个艺术顾问公司 20 多种方案，苏州柏悦酒店对于细节艺术的追求可见一斑。



同时，配备有深泡式浴缸和雨淋式花洒的大理石浴室，时尚雅致，其中最大的特色是淋浴间与众不同的深色门框设计和海棠花造型的梳妆镜。



宾客可将此作为个人的私密起居室，尽情享受美妙的独处时光，远离外界的喧嚣。浴室内海棠花形状的镜子进一步提升了宾客的入住体验。



以对称排列的四片花瓣为特色的海棠花亦是传统苏州园林必不可少的地面拼花元素。因“棠”和“堂”是谐音，海棠花也是玉堂富贵和满堂平安的象征。



双床房

对于入住双人间的宾客而言，面对面的海棠花形镜子反射所形成的独特视觉效果是另一个不容错过的设计亮点。

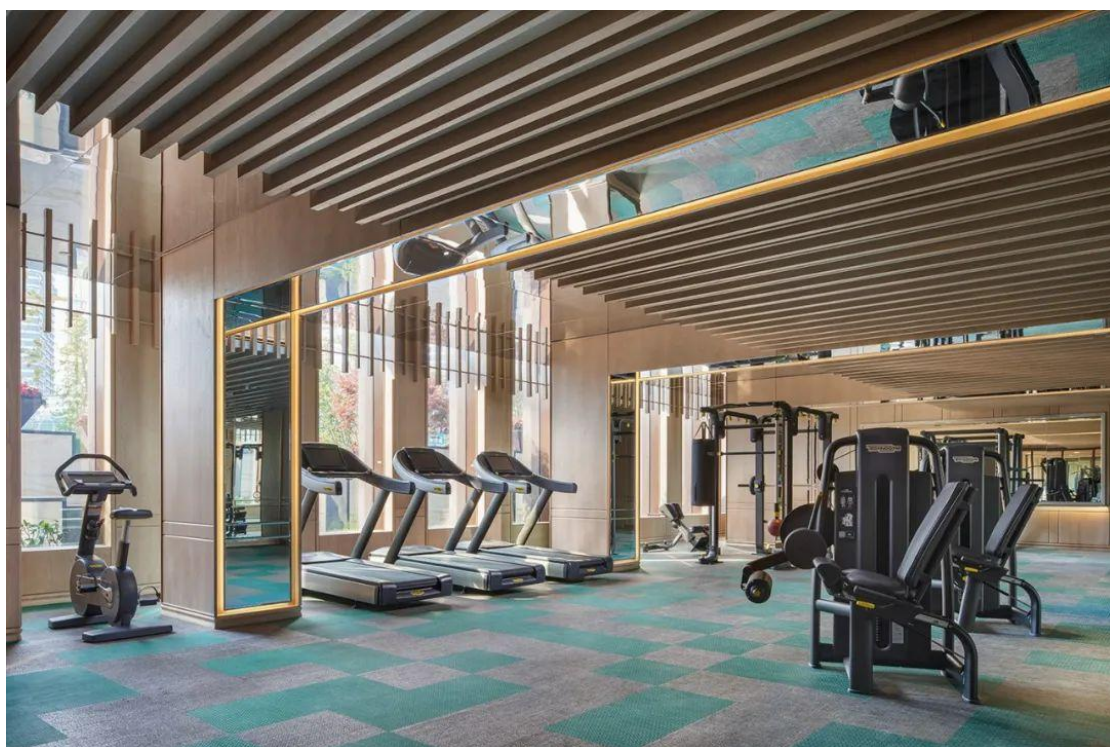


客房浴室

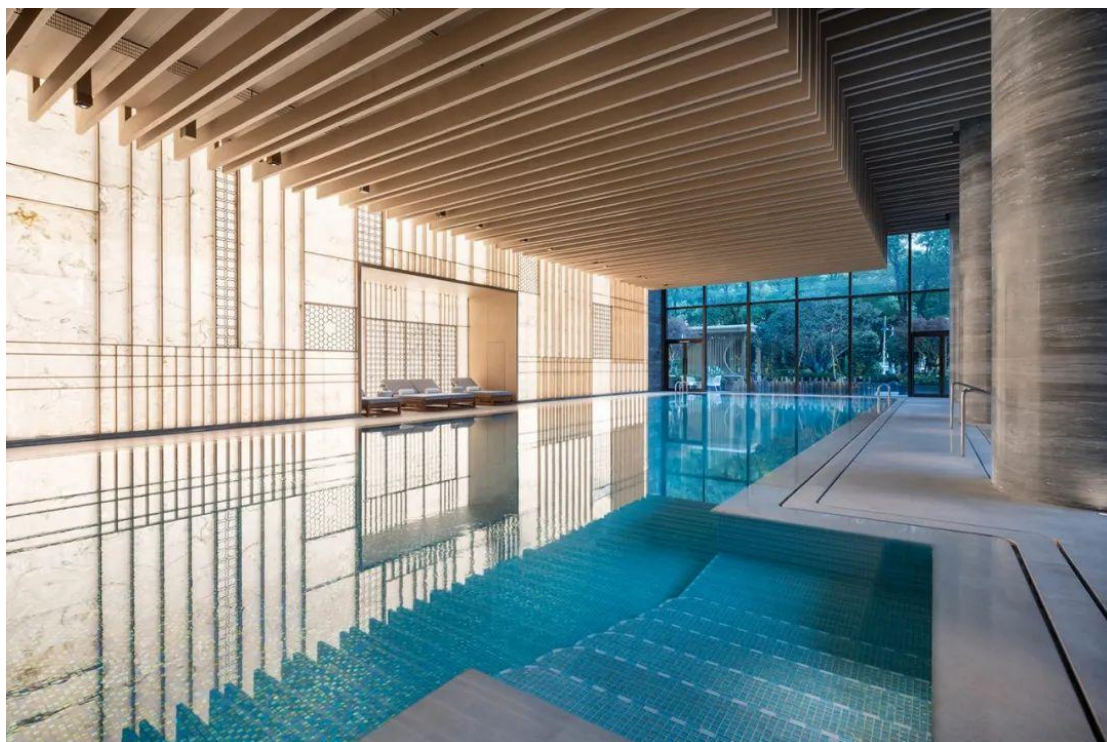
06

健身房泳池

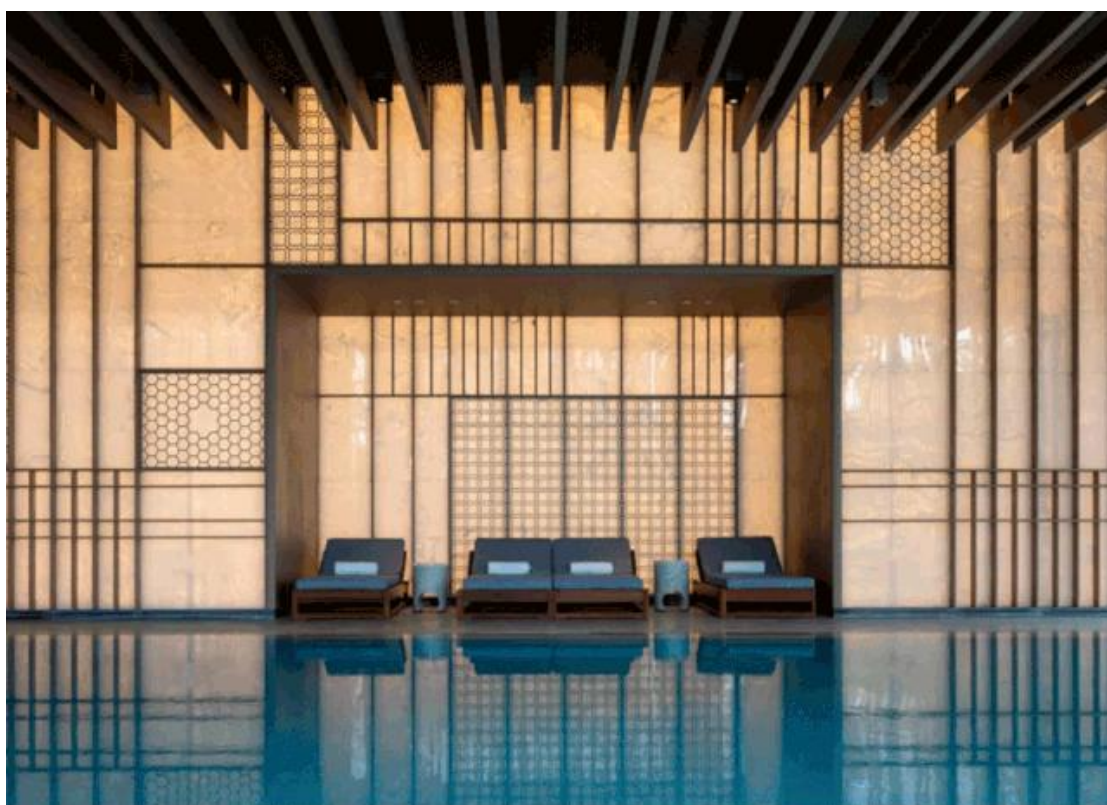
The gym and swimming pool



一处好的空间设计，就是城市的缩影。



酒店的游泳池也延续了设计师对苏州传统元素的现代诠释，室内游泳池墙面由纯玉石打造，池壁选用清雅的水蓝色马赛克铺贴，十分雅致，与太湖风光有异曲同工的美妙。



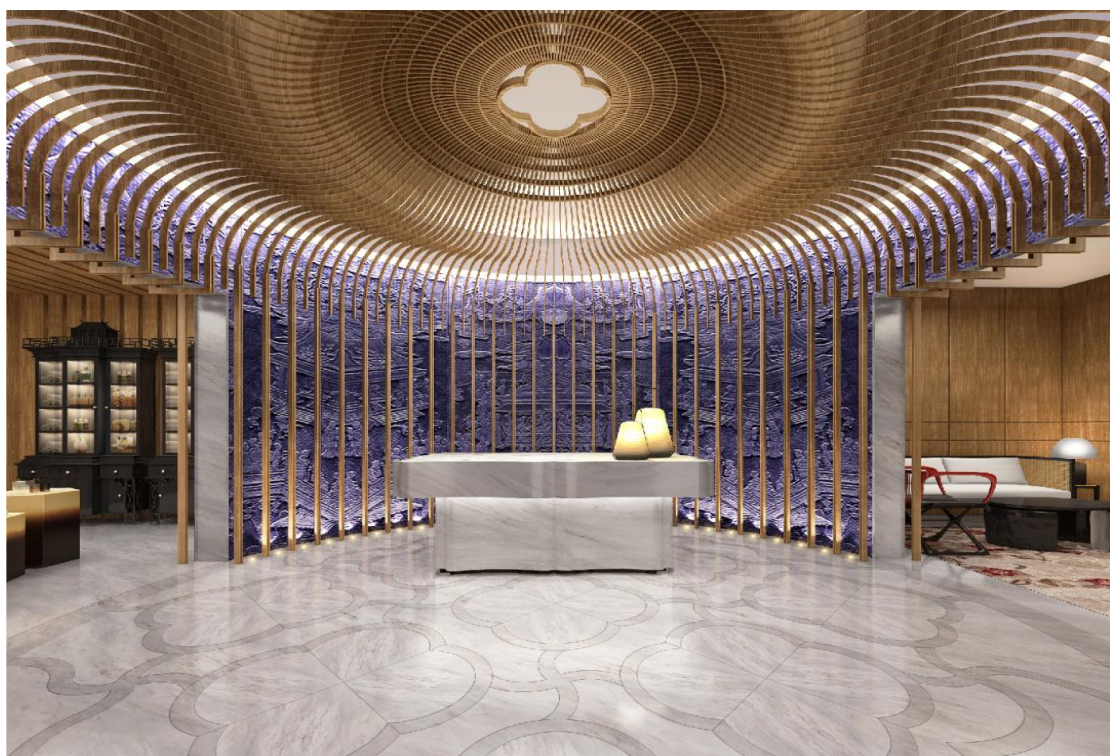
除了从传统连廊和屏风衍生而成的天花板和墙面，颇似中国传统凉亭的休闲沙发也融合了古代与现代不同特色。

07

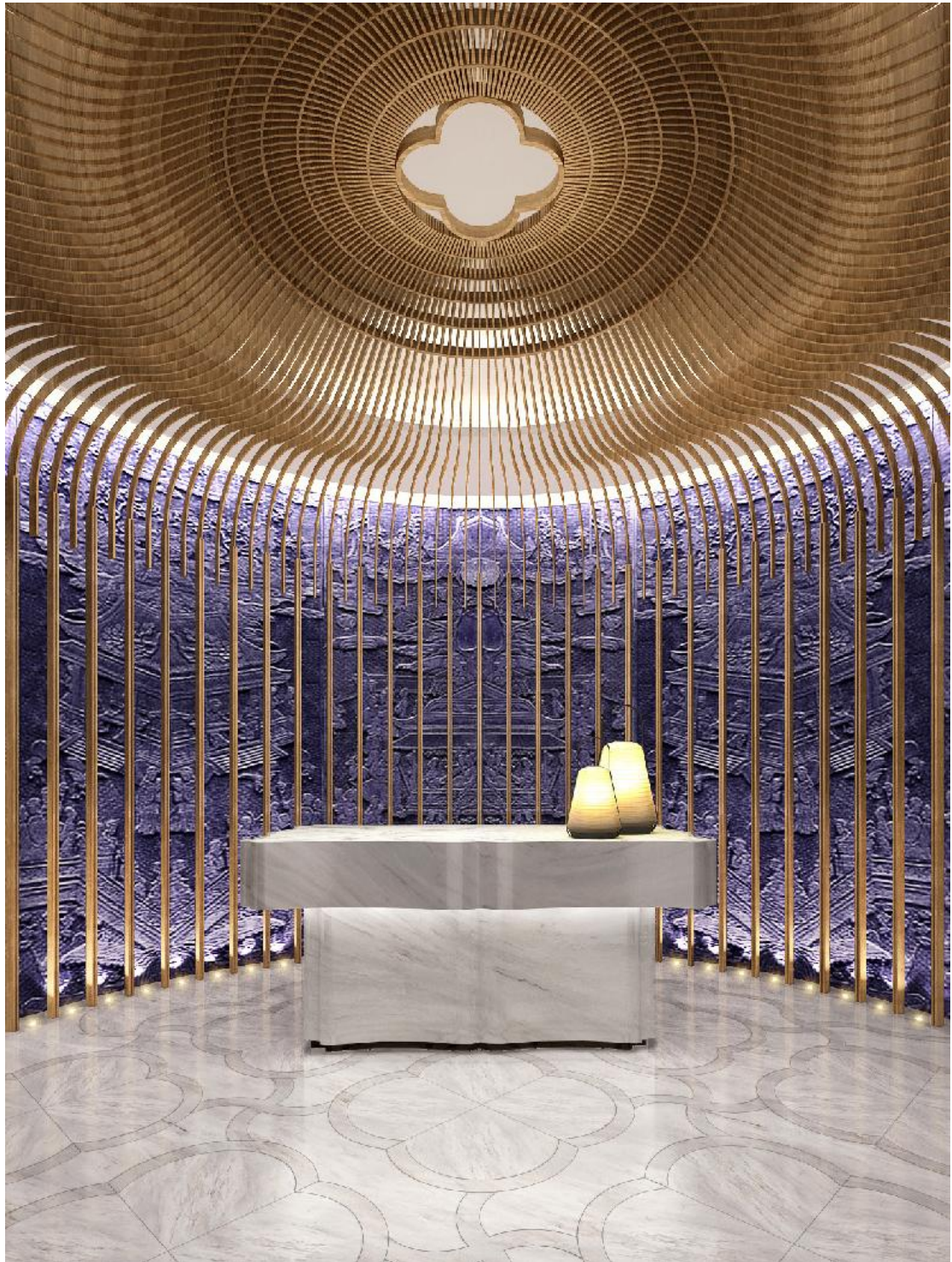
水疗

The spa

水疗区是另一处理想的休闲之所，宾客可在此放松身心，焕发活力。水疗接待区采用贵族紫色调，像一片宁静绿洲，给人以宁静之感。

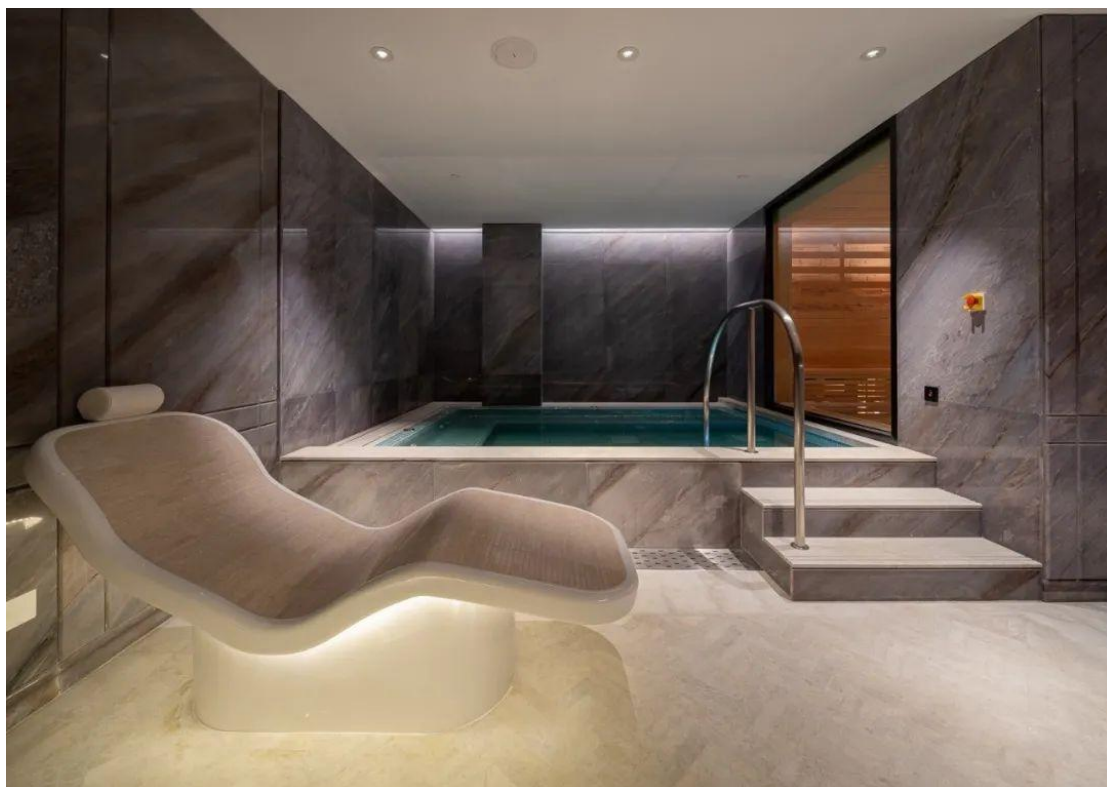


天花板的设计如同绽放的海棠花，从各个角度迎接宾客到来并优雅地引导他们进入理疗室。





五间理疗室分别以苏州传统特色花卉为设计灵感，并作为基础进行设计和装饰。



千百年来，苏州文化熠熠生辉，厚重的底蕴与丰富的精神内涵造就了今天的姑苏名城。而当下依然奔涌不息，不可终止。柏悦亦如此，博采精华，在历史的沉淀中推陈出新，见证时代。



健身中心更衣室

